

GNSインターネット

セットアップマニュアル

[第 1 版]

WindowsXP 編

WindowsVista 編

このたびは、下呂ネットサービスにご加入いただき誠にありがとうございます。

本書は、下呂ネットサービスでのインターネット接続を行うための設定についてその概要を説明したものです。

本書は、Windows パソコンの設定マニュアルです。Macintosh パソコンの場合は「Macintosh 編」をご覧ください。

GNS 下呂ネットサービス

目 次

1 . はじめに	1
1 . 1 ケーブルインターネットの接続	1
1 . 2 お客様に用意していただくもの	1
2 . ケーブルモデムとの接続	2
2 . 1 パソコンとの接続について	2
3 . パソコンの設定方法	3
ホームページを見たり、インターネットメールを利用するには、		
Windows XP 編		
3 . 1 ネットワークに関する設定	3
3 . 2 WWWブラウザの設定確認	6
3 . 3 メールアドレスの設定		
Outlook Express6.0 の場合	9
Windows Vista編		
3 . 4 ネットワークに関する設定	13
3 . 5 WWWブラウザの設定確認	17
3 . 6 メールアドレスの設定		
Windows メールの場合	19

ご注意

このマニュアルの内容について万一、記載内容の誤りなどお気づきの点がございましたらご連絡ください。

本マニュアル記載の会社名および商品名は、各社の商標または登録商標です。

1. はじめに

1.1 ケーブルインターネットの接続

ケーブルインターネットはケーブルモデムを利用し、パソコンをインターネットへ接続します。ケーブルモデムとパソコンはLANを使用して接続しますので、LAN環境（LANアダプタ・LANケーブル）を事前にご用意ください。

1.2 お客様に用意していただくもの

ケーブルインターネットのご利用にあたりお客様に用意していただくものは次の通りです。

パソコン	ブラウザ/ メールソフト	LANアダプタ	LANケーブル	ケーブルモデム
				

パソコン：Windows XP/Vista、

MacOS が動作するパソコン

ブラウザ/メールソフト

- ・ブラウザソフト：Internet Explorer、Netscape Navigator4.0 など
- ・メールソフト：Outlook Express、Netscape Messenger など

その他お好みのソフトをご利用ください。

LANアダプタ（LANボードまたはLANカード）

LANアダプタは10/100BASE-T用のものをご用意ください。

（LANアダプタが内蔵されているパソコンもあります。）

LANケーブル

LANケーブルは10/100BASE-Tストレートケーブルをご用意ください。

ケーブルモデム

ケーブルモデムはDOCSIS 認定製品をご用意ください。

2. ケーブルモデムとの接続

2.1 パソコンとの接続について

- ・ケーブルモデム、パソコンとも電源が入っていないことを確認してください。
- ・パソコンにLANアダプタを取り付けてください。
(LANアダプタが内蔵されているパソコンもあります。)
- ・パソコンとケーブルモデムを10/100BASE-Tケーブル(ストレート)で接続してください。10/100BASE-Tケーブルのコネクタをパソコンの差込口にカチッと音がするまで、しっかりと差し込んでください。ケーブルモデム側も同様に接続してください。
- ・先に、ケーブルモデムの電源を入れます。
- ・後に、パソコンの電源を入れます。



ケーブルモデムの取り扱いについて

電気通信事業法により、ケーブルモデムに接続している同軸ケーブルを外したり切断したりすることは禁止されています。パソコンの位置換えなどの場合は、LANケーブル(10/100BASE-T)の延長をお客様でご用意していただき、対応してください。やむを得ない移動の場合は、ケーブルテレビまでご相談ください。

雷の発生が予測される場合、また雷の発生が確認されたときは機器の電源及びLANケーブルを、コンセント及びケーブルモデムより抜いてください。(ケーブルモデムに接続されている同軸ケーブルは抜かないでください。)

手順

1. ケーブルモデムの電源をコンセントより抜く
2. パソコンの電源をコンセントより抜く
(パソコンは通常通り終了した後、電源を抜いてください)
3. LANケーブルをケーブルモデムより抜く

HUB、無線LAN等をご使用の方は電源をコンセントより抜いてください。

ケーブルモデムは、落雷発生が予想される場合、または落雷の発生が確認された場合以外は電源を入れた状態にしてください。

インターネットに接続できなくなった場合は、まずケーブルモデムのリセットをお試しください。(ケーブルモデムに接続されている同軸ケーブルは抜かないでください。)

ケーブルモデムリセット方法

1. パソコンの電源を切る
2. ケーブルモデムの電源をコンセントより抜く
3. しばらくしてからケーブルモデムの電源を入れる
4. パソコンの電源を入れる

HUB・無線LAN等をご使用の場合はケーブルモデムとパソコンを直接LANケーブルで接続してください。

3. パソコンの設定方法

ホームページを見たり、インターネットメールを利用するには、

WindowsXP での設定

3.1 ネットワークに関する設定

はじめにパソコンのネットワーク設定を行います。すでに設定を行っている場合は、内容が正しく設定できているかを確認してください。

注意

- ・他社プロバイダの設定がすでに施されている場合は、設定を書き換えることになりませんので、メモなどに元の設定を残しておくことをおすすめします。
- ・ワープロ、ウイルス対策ソフト、ファイアウォールなどのアプリケーションが起動している場合はパソコン設定が終わるまで終了させてください。

 WindowsXP での設定は管理者権限 (Administrator) でログインしている必要があります。

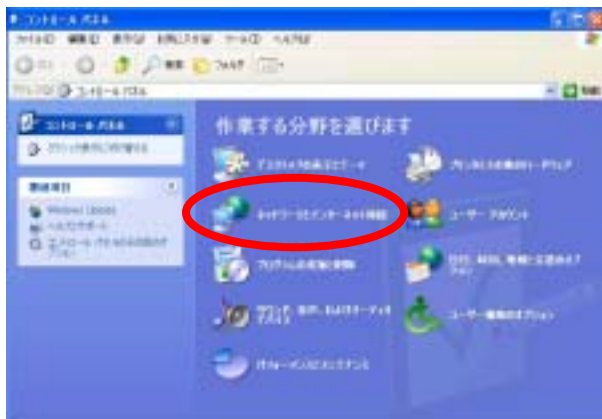
(図1)



1. コントロールパネルを開く

【スタート】 【コントロールパネル】を選択し
(図1)、「コントロールパネル」を開きます。

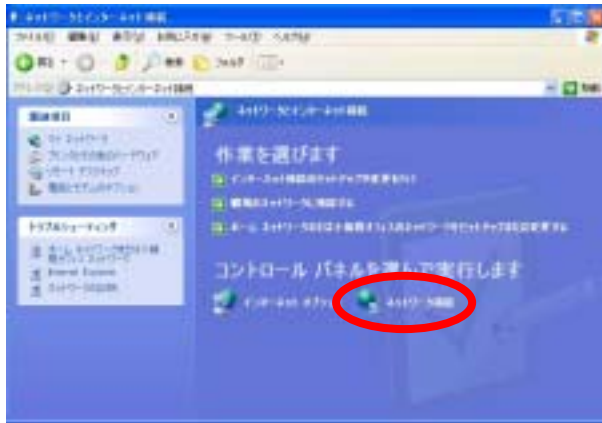
(図2)



2. 「ネットワークとインターネット接続」を開く

「コントロールパネル」にある【ネットワークとインターネット接続】アイコン(図2)をクリックして「ネットワークとインターネット接続」を開きます。

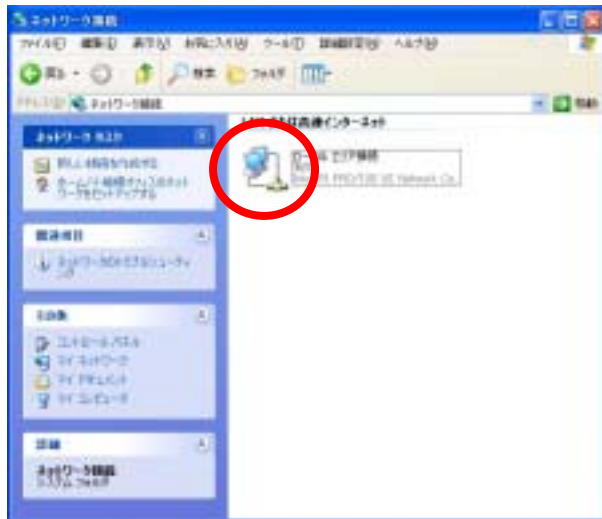
(図 3)



3 . 「ネットワーク接続」を開く

「ネットワークとインターネット接続」にある【ネットワーク接続】アイコン(図 3)をクリックして「ネットワーク接続」を開きます。

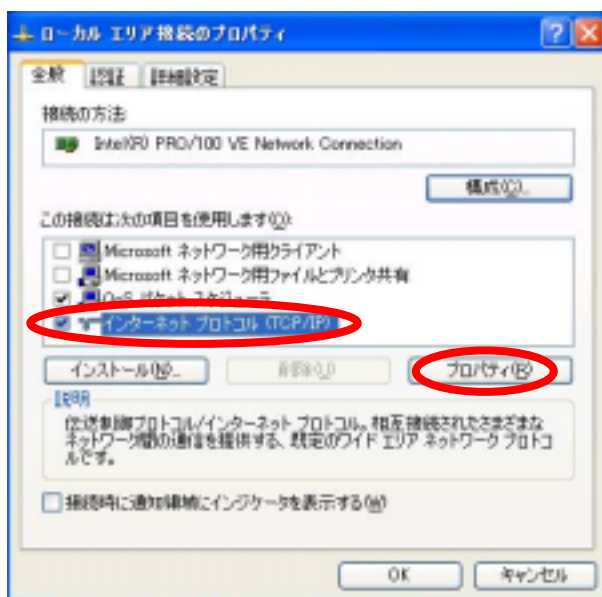
(図 4)



4 . ローカルエリア接続を開く

【ローカルエリア接続】アイコンをマウスで右ボタンでクリックして「プロパティ」を選択します。(図 4)

(図 5)



5 . T C P / I P の設定

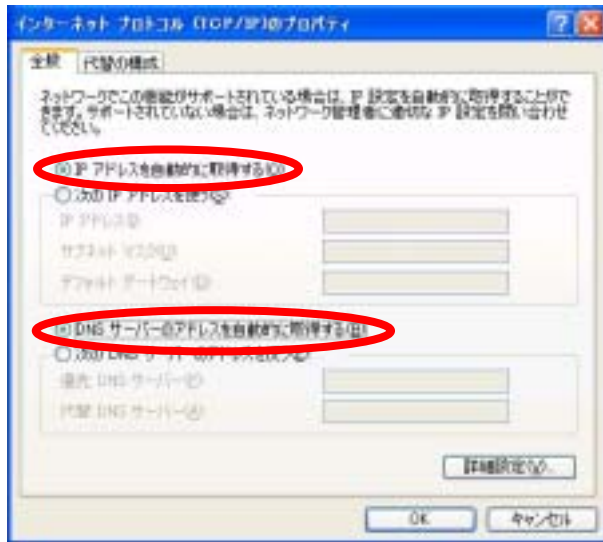
図 5 -

・【インターネットプロトコル(TCP/IP)]を選択します。

図 5 -

・【プロパティ】ボタンをクリックします。

(図 6)



6 . I P アドレスの設定

図 6 -

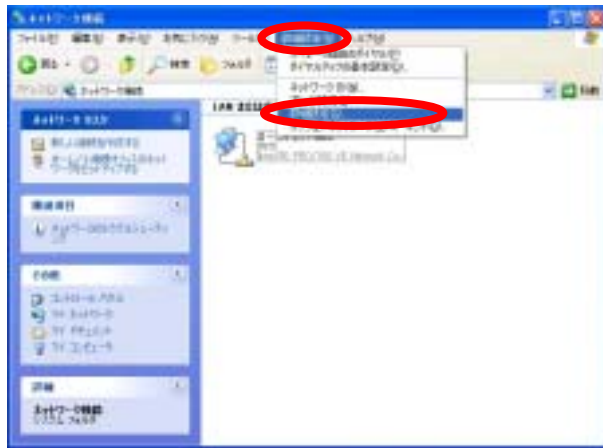
・【全般】タブの【IP アドレスを自動的に取得する】を選択します。

図 6 -

・【DNS サーバのアドレスを自動的に取得する】を選択します。

【OK】ボタンをクリックしてウィンドウを閉じてください。

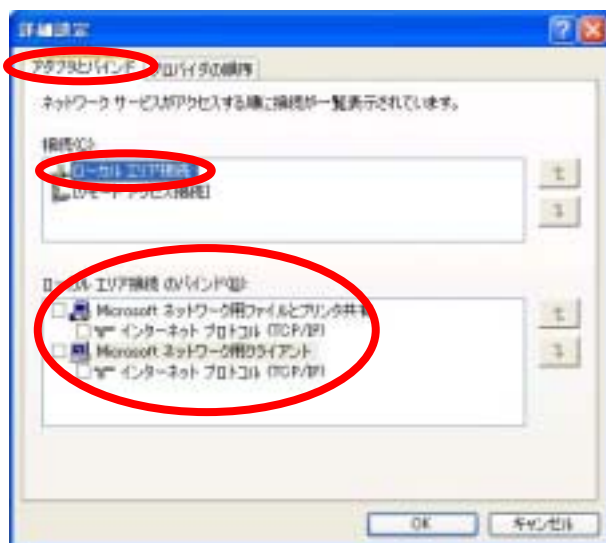
(図 7)



7 . ローカルエリア接続の設定

【詳細設定】 【詳細設定】を選択し(図 7)、「詳細設定」ウィンドウを開きます。

(図 8)



8 . アダプタとバインドの設定

図 8 -

・【アダプタとバインド】タブをクリックします。

図 8 -

・【ローカルエリア接続】を選択します。

図 8 -

・「Microsoft ネットワーク用ファイルとプリンタ共有」と「Microsoft ネットワーク用クライアント」との両方の【インターネットプロトコル (TCP/IP)】のチェックをはずします。または、チェックが入っていないことを確認します。

【OK】ボタンをクリックして各ウインドウを閉じてください。

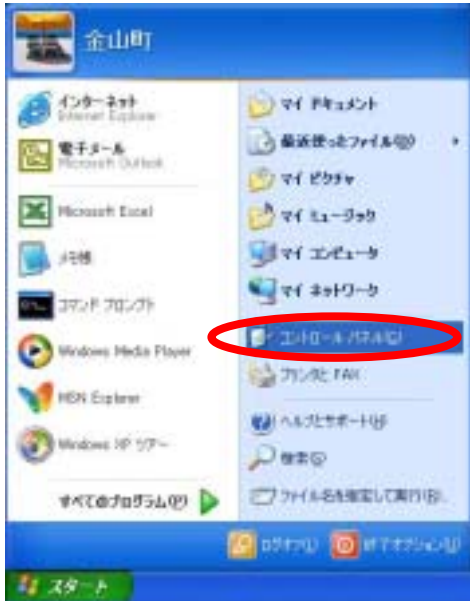
「ネットワークとダイヤルアップ接続」ウインドウは【ファイル】 【閉じる】(または右上の×ボタンをクリック)してウインドウを閉じてください。

👉 以上で Windows のネットワーク設定は完了です。次に WWW ブラウザの設定に移ります。

3.2 WWWブラウザの設定確認

ホームページを見るためには、あらかじめWWWブラウザの登録が必要です。ブラウザは、ホームページにアクセスして情報を表示させたり、インターネットで情報を検索したりするためのソフトウェアです。お客様のパソコンでホームページを表示させるために、ご利用のブラウザを設定してください。また、電子メールをお使いになる場合は電子メールアドレスを登録する必要があります。

(図9)



1. コントロールパネルを開く

【スタート】 【コントロールパネル】を選択し
(図9)「コントロールパネル」を開きます。

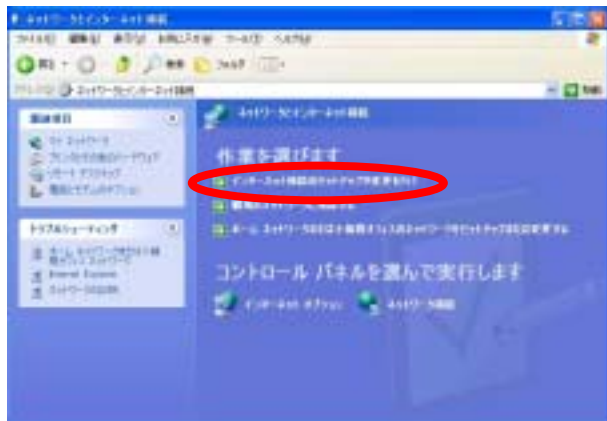
(図10)



2. 「ネットワークとインターネット接続」を開く

「コントロールパネル」にある【ネットワークとインターネット接続】アイコン(図10)をクリックして
「ネットワークとインターネット接続」を開きます。

(図 1 1)



3 . 「ネットワーク接続」を開く

「ネットワークとインターネット接続」にある【インターネット接続のセットアップや変更を行う】(図 1 1) をクリックして「インターネットのプロパティ」を開きます。

(図 1 2)



4 . 接続方法の設定

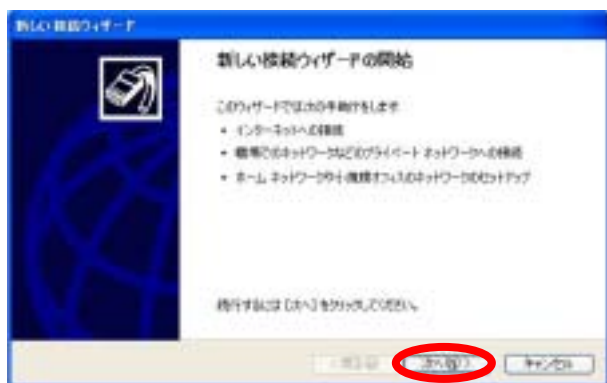
図 1 2 -

・【接続】タブを選択します。

図 1 2 -

・【セットアップ】を選択します。

(図 1 3)

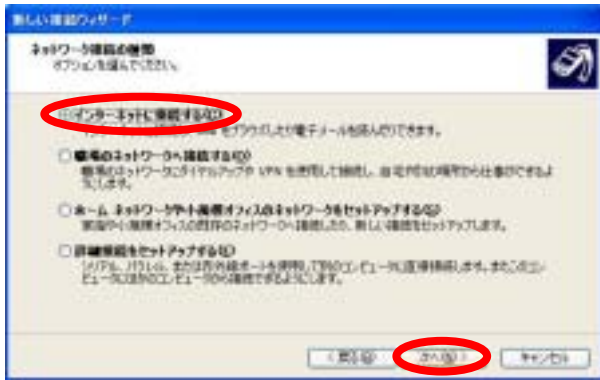


5 . 「新しい接続ウィザードの開始」が開きます

【次へ】 ボタンをクリックしてください。

(図 1 3)

(図 1 4)



6. 「インターネット接続ウィザード」が開きます

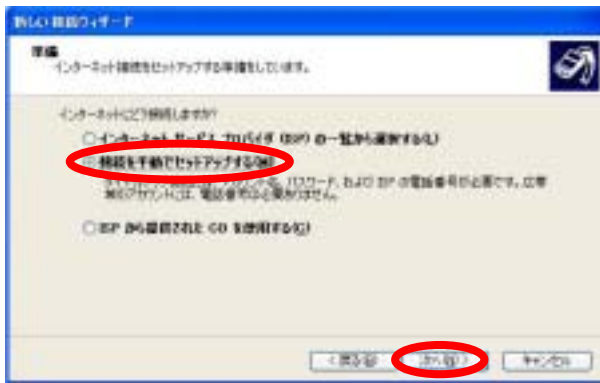
図 1 4 -

・【インターネットに接続する】を選択します。

図 1 4 -

・【次へ】ボタンをクリックしてください。

(図 1 5)



7. 「新しい接続ウィザード」が開きます

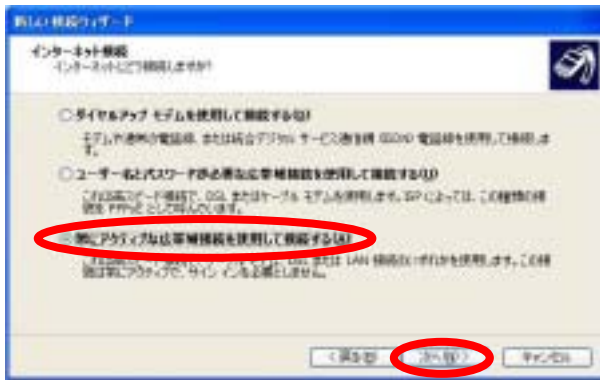
図 1 5 -

・【接続を手動でセットアップする】を選択します。

図 1 5 -

・【次へ】ボタンをクリックしてください。

(図 1 6)



8. インターネット接続の設定

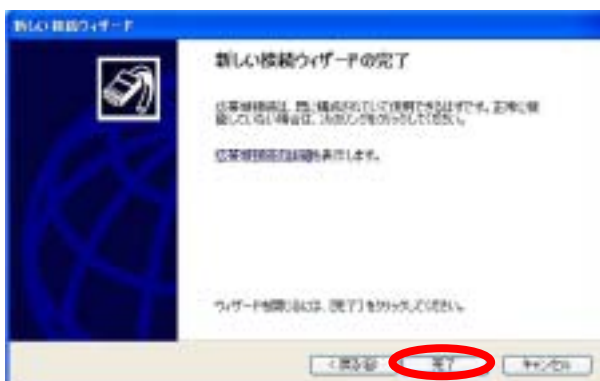
図 1 6 -

・【常にアクティブな広帯域接続を使用して接続する】を選択します。

図 1 6 -

・【次へ】ボタンをクリックしてください。

(図 1 7)



9. 設定完了

【完了】ボタンをクリックしてください。

(図 1 7)

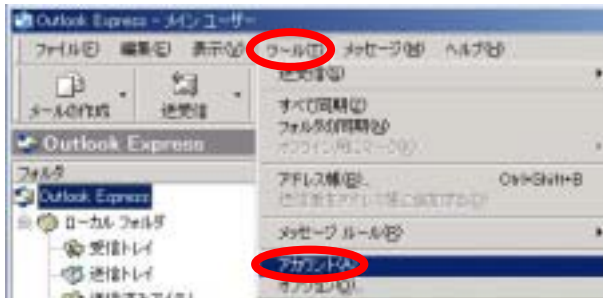
3.3 メールアドレスの設定

Outlook Express6.0 の場合



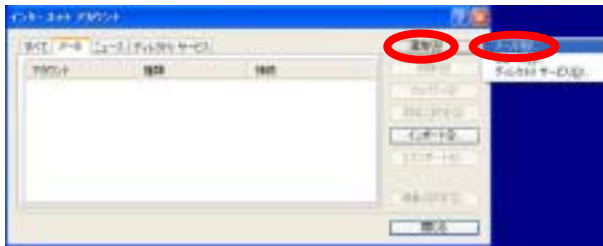
左図は「Outlook Express」のアイコンです。デスクトップやスタートメニュー、タスクバーなどから起動できるようになっています。このアイコンを開いて、Outlook Express を起動します。

(図18)



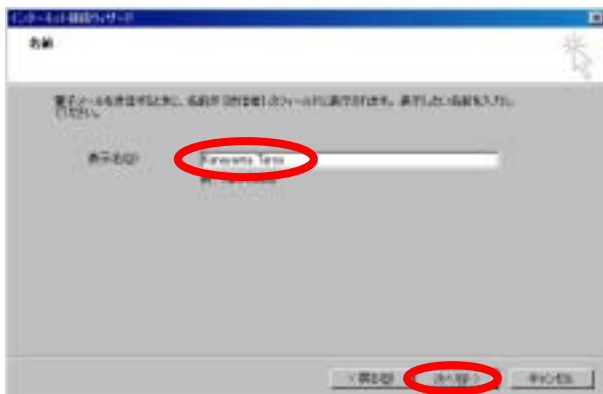
1. メールアカウントを設定する
アウトルックエクスプレスを起動し、【ツール】 【アカウント】を選択し(図18)「インターネットアカウント」ウインドウを開きます。

(図19)



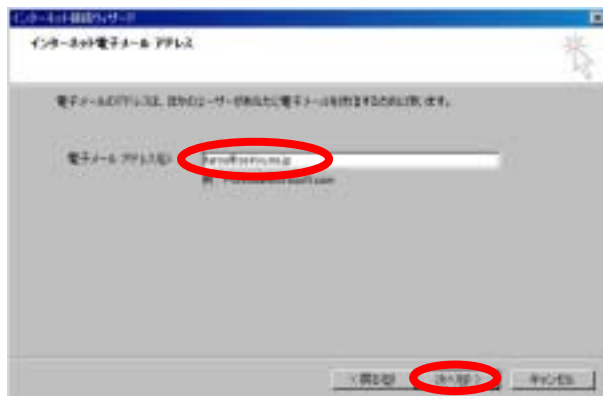
2. インターネットアカウントの設定
図19 -
・【追加】ボタンをクリックします。
図19 -
・【メール】を選択します。

(図20)



3. 「インターネット接続ウィザード」ダイアログが表示されます。
図20 -
・メール差出人の名前(お客様の名前など)を入力してください。
漢字・ローマ字、全角・半角を問いませんがメールの受取人(相手)が分かりやすい名前にします。
図20 -
・【次へ】ボタンをクリックしてください。

(図 2 1)



4 . 「インターネット電子メールアドレス」の入力

図 2 1 -

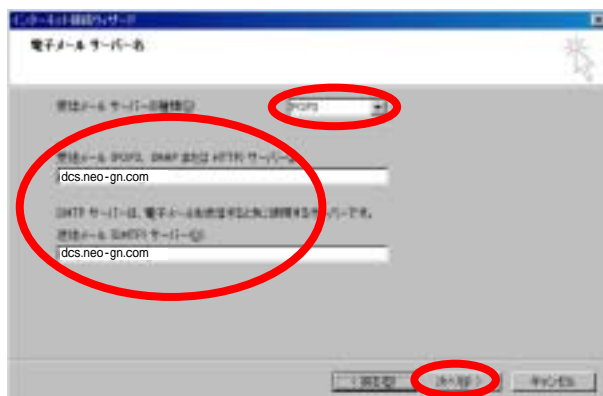
- ・『インターネット登録完了のご案内』に記載されている電子メールアドレスを入力してください。

*****@seiryu.ne.jp(*****はあなたのメールアドレス) を入力します。

図 2 1 -

- ・【次へ】ボタンをクリックしてください。

(図 2 2)



5 . 「電子メールサーバー名」の入力

図 2 2 -

- ・サーバーの種類は【POP3】を選択します。

図 2 2 -

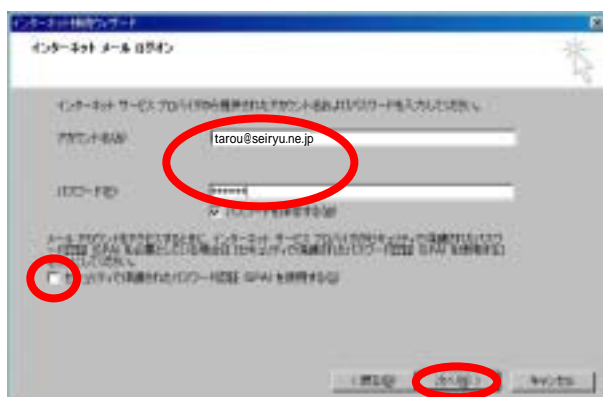
- ・『インターネット登録完了のご案内』に記載されている受信メールサーバーと送信メールサーバーを入力してください。

dcs.neo-gn.com (受信、送信共に同じメールアドレス) を入力します。

図 2 2 -

- ・【次へ】ボタンをクリックしてください。

(図 2 3)



6 . 「インターネットメールログオン」の設定

図 2 3 -

- ・『インターネット登録完了のご案内』に記載されているアカウント名 (電子メールアドレス) とパスワード (メールパスワード) を入力してください。

- ・パスワードは「*」で表示されます。

図 2 3 -

- ・「セキュリティで保護された・・・」の左側のチェックを外してください。

図 2 3 -

- ・【次へ】ボタンをクリックしてください。

(図 2 4)



7 . 設定完了

【完了】ボタンをクリックしてください。

(図 2 4)

WindowsVista での設定

3.4 ネットワークに関する設定

はじめにパソコンのネットワーク設定を行います。すでに設定を行っている場合は、内容が正しく設定できているかを確認してください。

注意

- ・他社プロバイダの設定がすでに施されている場合は、設定を書き換えることとなりますので、メモなどに元の設定を残しておくことをおすすめします。
- ・ワープロ、ウイルス対策ソフト、ファイアウォールなどのアプリケーションが起動している場合はパソコン設定が終わるまで終了させてください。

 WindowsVista での設定は管理者権限(Administrator)でログインしている必要があります。

(図 2 5)



1. コントロールパネルを開く


【スタート】 【コントロールパネル】を選択し
(図 2 5) 「コントロールパネル」を開きます。

(図 2 6)

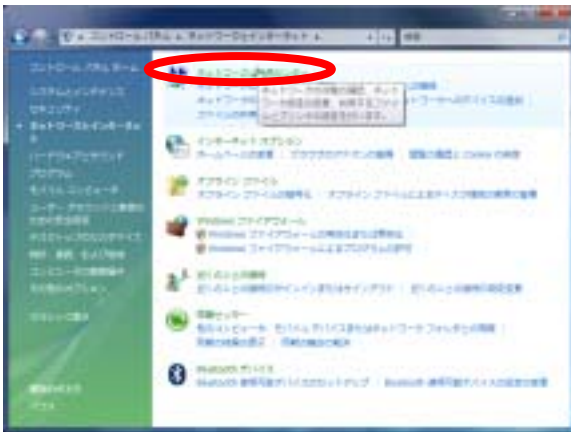


2. ネットワークとインターネットを開く

「コントロールパネル」にある【ネットワークとインターネット】を選択します。(図 2 6)

図 2 6 のような表示になっていない場合は、
【コントロールパネルホーム】を選択し、クラシック表示を解除してください。 

(図 2 7)



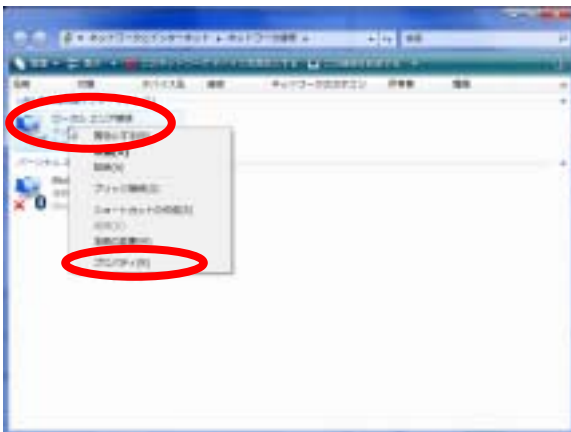
3 . ネットワークと共有センターを開く
「ネットワークとインターネット」にある
【ネットワークと共有センター】を選択し
ます。(図 2 7)

(図 2 8)



4 . ネットワーク接続の管理を開く
「ネットワークと共有センター」にある
【ネットワーク接続の管理】を選択し
ます。(図 2 8)

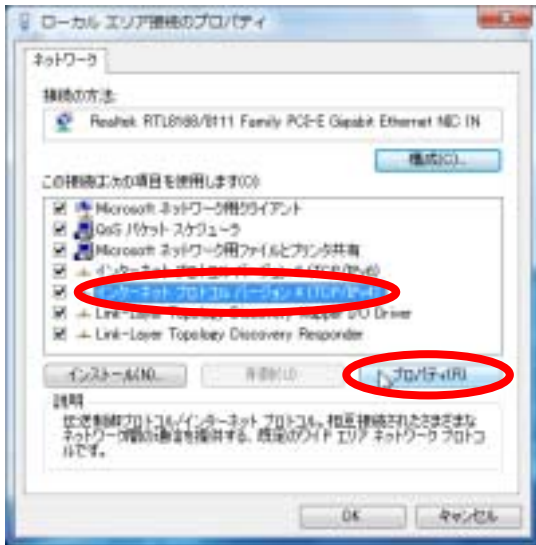
(図 2 9)



5 . ローカルエリア接続のプロパティを
開く
【ローカルエリア接続】アイコンをマウス
の右ボタンでクリックして「プロパティ」
を選択します。(図 2 9)

「ユーザアカウント制御」ダイアログが出
るので【続行】を選択します。

(図 3 0)



6 . TCP/IP v4 の設定

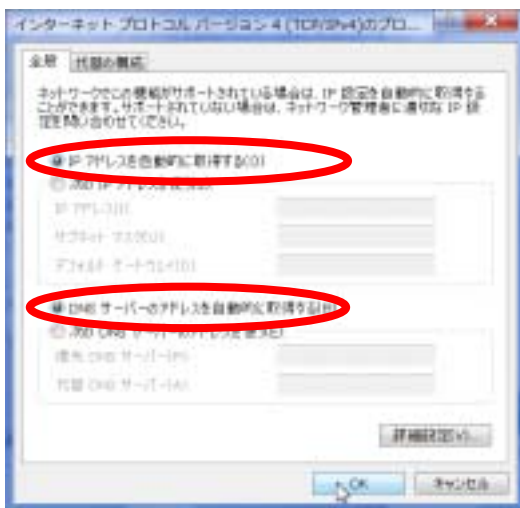
図 3 0 -

- ・【インターネットプロトコルバージョン 4 (TCP/IP v4)】を選択します。

図 3 0 -

- ・【プロパティ】ボタンをクリックします。

(図 3 1)



7 . I P アドレスの設定

図 3 1 -

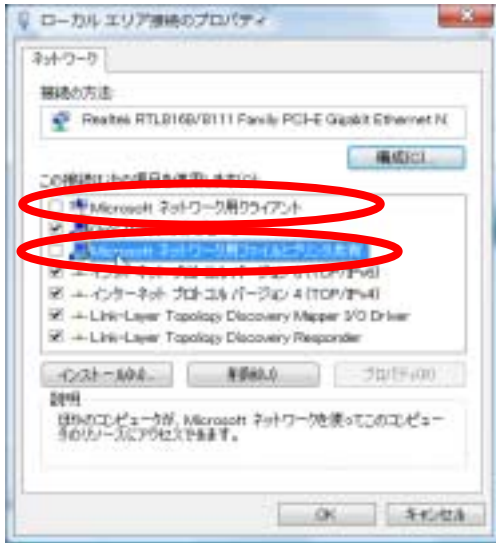
- ・【全般】タブの【IP アドレスを自動的に取得する】を選択します。

図 3 1 -

- ・【DNS サーバのアドレスを自動的に取得する】を選択します。

【OK】ボタンをクリックしてウィンドウを閉じてください

(図 3 2)



8 . ファイルとプリンタ共有の設定

「ローカルエリア接続のプロパティ」に戻り、
図 3 2 -


- ・【Microsoft ネットワーク用クライアント】
のチェックを外します。または、チェック
が入っていないことを確認しま。

図 3 2 -

- ・【Microsoft ネットワーク用ファイルとプリ
ンタ共有】のチェックを外します。または、
チェックが入っていないことを確認します。

【OK】 ボタンをクリックして各ウィンドウを閉じ
てください。

「ローカルエリア接続のプロパティ」
ウィンドウは【ファイル】 【閉じる】(ま
たは右上の×ボタンをクリック)してウィ
ンドウを閉じてください。

 以上で Windows のネットワーク設定は完了です。次に WWW ブラウザの設定確認に移ります。

3.5 WWWブラウザの設定確認

ホームページを見るためには、インターネットエクスプローラなどのWWWブラウザを利用します。WWWブラウザは、ホームページにアクセスして情報を表示させたり、インターネットで情報を検索したりするためのソフトウェアです。お客様のパソコンでホームページを表示させるために、ご利用のWWWブラウザの設定を確認してください。

 Windows Vista での設定は管理者権限(Administrator)でログインしている必要があります。

(図33)




1. コントロールパネルを開く

【スタート】 【コントロールパネル】を選択し
(図33)「コントロールパネル」を
開きます。

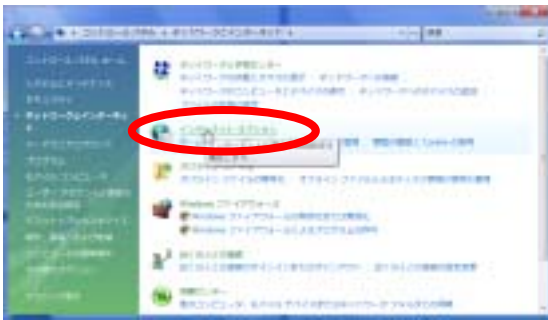
(図34)



2. ネットワークとインターネットを開く
「コントロールパネル」にある【ネットワークと
インターネット】を選択します。(図34)

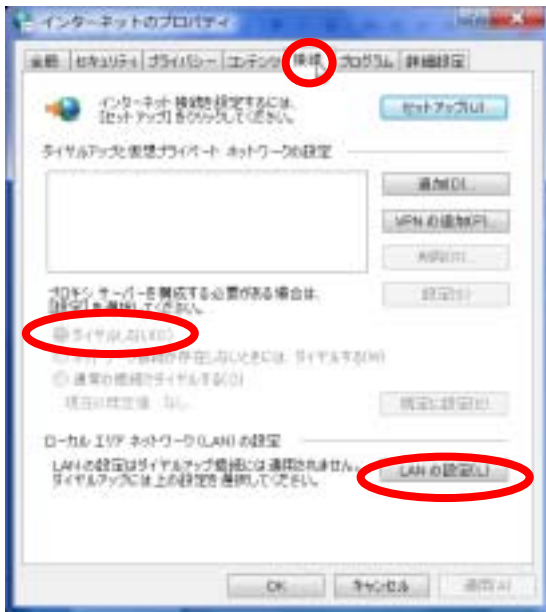
図34のような表示になっていない場合は、
【コントロールパネルホーム】を選択し、クラシ
ック表示を解除してください。 

(図 3 5)



3 . インターネットオプションを開く
「ネットワークとインターネット」にある
【インターネットオプション】を選択し
ます。(図 3 5)

(図 3 6)



4 . 接続方法の確認

図 3 6 -

・【接続】タブを選択します。

図 3 6 -

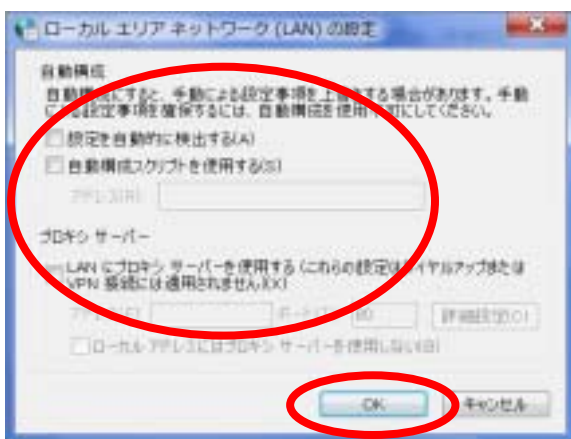
・【ダイヤルアップの設定】がブラインド表示
になっていることを確認してください。

ダイヤルアップ契約がある場合は、ブラ
インド表示になっていません。その場合は
【ダイヤルしない】を選択してください。

図 3 6 -

・【LAN の設定】を選択します。

(図 3 7)



5 . ローカルエリアネットワーク (LAN) の設定
「ローカルエリアネットワーク (LAN) の設定」
ウィンドウが開きます。

図 3 7 -

「自動構成」の「設定を自動的に検出する」
や「自動構成のスクリプトを使用する」、「プ
ロキシサーバー」の「LAN にプロキシサー
バーを使用する」にチェックをしていなこ
とを確認してください。

図 3 7 -

【OK】ボタンをクリックし、インターネットオ
プション画面に戻ります。再度【OK】ボタンを
クリックしてウィンドウを閉じます。

☞ 以上で WWW ブラウザの設定確認は完了です。次にメールアドレスの設定に移ります。

3.6 メールアドレスの設定

電子メールをご使用になるには、Windows メールなどのメーラを利用します。メーラは、電子メールの送受信をするためのソフトウェアです。お客様のパソコンで電子メールを送受信するために、ご利用のメーラを設定してください。

Windows メールの場合

(図 3 8)

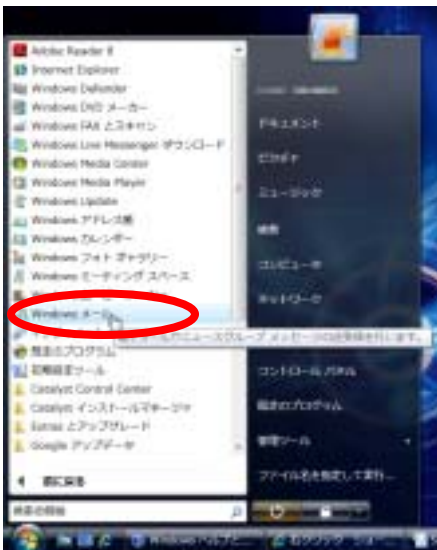


1. すべてのプログラムを開く

【スタート】 【すべてのプログラム】を選択します。

(図 3 8)

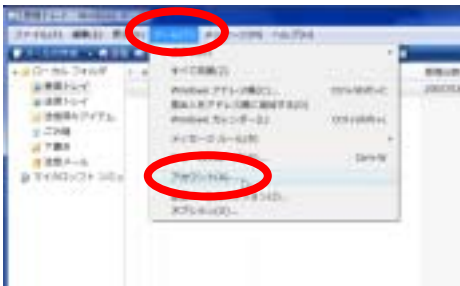
(図 3 9)



2. Windows メールを起動する

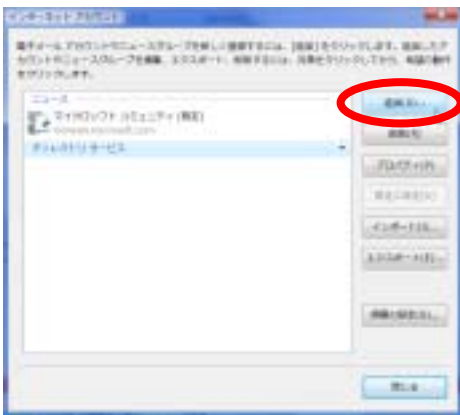
「すべてのプログラム」から【Windows メール】を選択し、Windows メールを起動します。(図 3 9)

(図 4 0)



3 . メールアカウントを設定する
【ツール】 - 【アカウント】を選択し (図 4 0)
「インターネットアカウント」ウィンドウを開きま
す。

(図 4 1)



4 . インターネットアカウントの追加
【追加】ボタンをクリックします。(図 4 1)

(図 4 2)



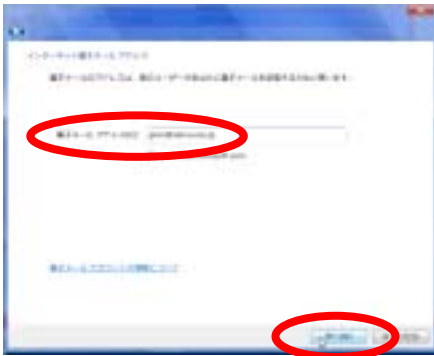
5 . アカウントの種類を選択
【電子メールアカウント】を選択し、【次へ】をクリ
ックします。(図 4 2)

(図 4 3)



6 . 名前の入力
メール差出人の名前 (お客様の名前など) を【表示
名】に入力し、【次へ】をクリックします。
(図 4 3)
漢字・ローマ字・全角・半角を問いませんがメー
ルの受取人 (相手) が分かりやすい名前にします。

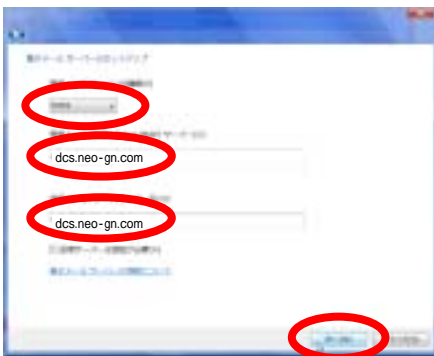
(図 4 4)



7 . インターネット電子メールアドレスの入力
下呂ネットサービスからお渡しした、『インターネット登録完了のご案内』に記載されている「メールアドレス」を【電子メールアドレス】に入力し、【次へ】をクリックします。(図 4 4)

*****@seiryu.ne.jp (*****はあなたのメールアカウント) を入力します。

(図 4 5)



8 . 電子メールサーバーのセットアップ

図 4 5 -

・受信メールサーバーの種類は【POP3】を選択します。

図 4 5 -

・『インターネット登録完了のご案内』に記載されている「Pop サーバー名」を【受信メール(POP3 または IMAP)サーバー】に入力してください。

dcs.neo-gn.com を入力します。

図 4 5 -

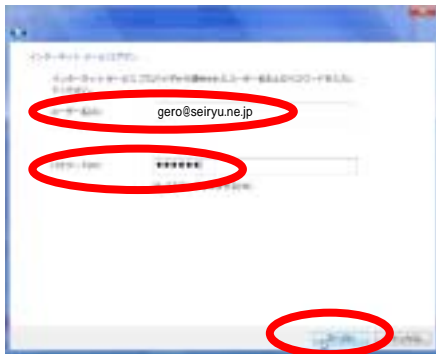
・『インターネット登録完了のご案内』に記載されている「Smtп サーバー名」を【送信メール(SMTP)サーバー名】に入力してください。

dcs.neo-gn.com を入力します。

図 4 5 -

・【次へ】 ボタンをクリックしてください。

(図 4 6)



9 . インターネットメールログオンの設定

図 4 6 -

・『インターネット登録完了のご案内』に記載されている「電子メールアドレス」を【ユーザー名】に入力してください。

図 4 6 -

・『インターネット登録完了のご案内』に記載されている「メールパスワード」を【パスワード】に入力してください。

図 4 6 -

・【次へ】ボタンをクリックしてください。

(図 4 7)



10 . 設定完了

【完了】ボタンをクリックしてください。(図 4 7)

GNS インターネットセットアップマニュアル<第1版>

Windows 編

平成 20 年 4 月 16 日 第 1 版 発 行

発行者 GNS

下呂ネットサービス

Gero Net Service